



Spune stop Bullyingului !





Bullying-ul este o formă de comportament agresiv prin care cineva agresează, harțuiește, persecută sau intimidează în mod intenționat și repetat o altă persoană.

Bullying-ul poate fi fizic, verbal sau sub forma unor acțiuni mai subtile. Implică un dezechilibru al puterii între două persoane, cel mai adesea copii.

Termenul de „bullying” vine de la cuvântul englezesc „bully”, care înseamnă bătăuș, huligan . Se poate traduce prin agresiune, hărțuire sau intimidare.

Pentru a fi considerat bullying, comportamentul trebuie să fie agresiv și să includă:

- **Intenția:** agresorul are ca intenție să rănească pe altcineva
- **Un dezechilibru al puterii:** copiii care-i agresează pe alții își folosesc puterea, cum ar fi forța fizică, accesul la informații stânjenitoare sau popularitatea – pentru a controla sau a face rău altora. Agresorul își alege victima care este percepută ca fiind vulnerabilă, slabă și nu se poate apăra singură.
- **Repetiția:** aceeași persoană este rănită mereu și mereu.

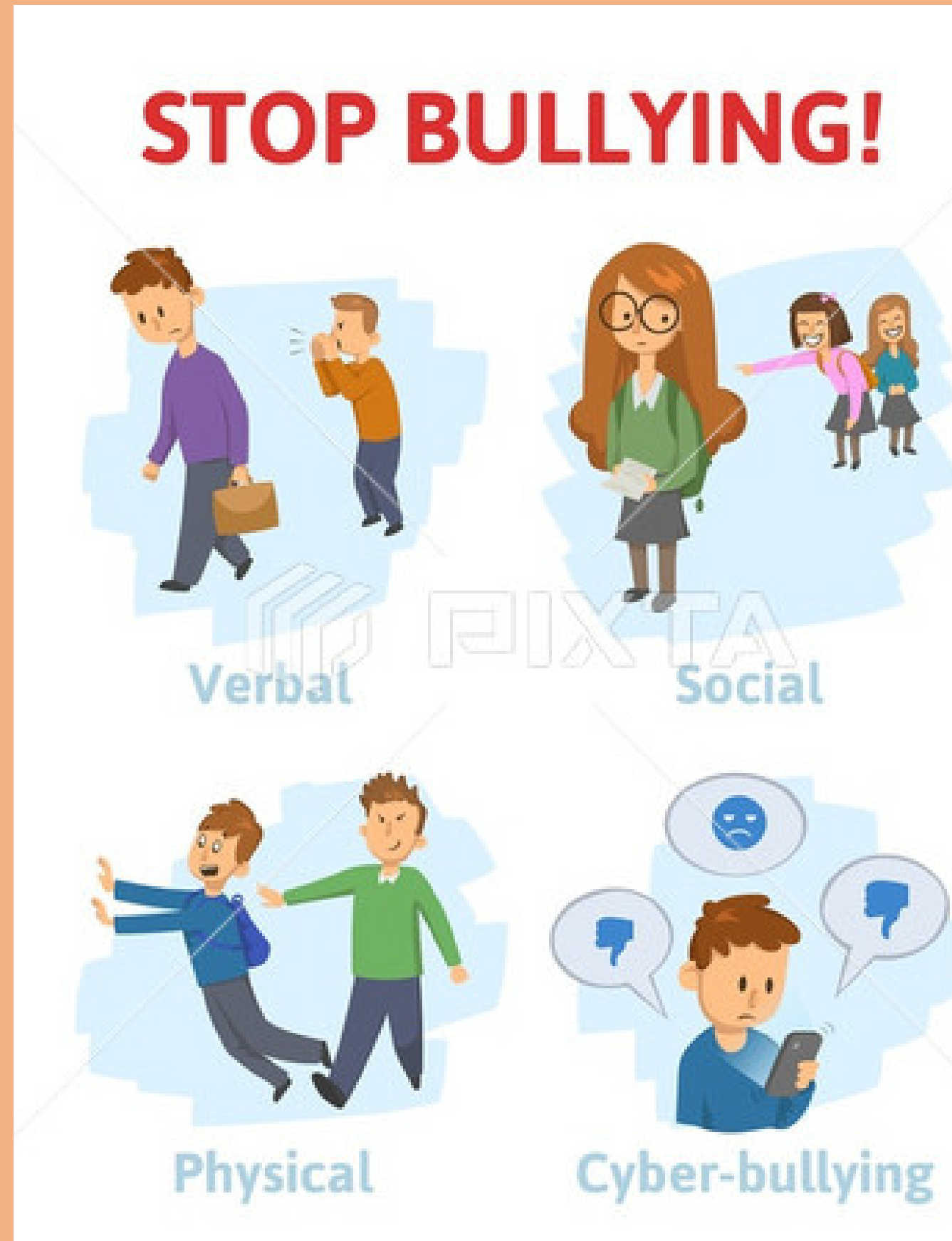
Forme de bullying

Bullying verbal

- Tachinarea
- Porecle
- Comentariile sexuale neadecvate
- Sarcasm
- Insulte
- Jigniri
- Amenințarea de a provoca ceva rau

Bullying fizic

- Amenințare prin ridicarea pumnului
- Lovire
- Împingere
- Îmbrancire
- Bătaie
- Distrugerea lucrurilor celui alt
- Gesturi obscene



Bullying social

- Excluderea și izolarea intenționată a acesteia
- Influențarea altor persoane de a nu fi prieteni cu acea persoană
- Bârfitul, lansarea și răspândirea zvonurilor despre acea persoană
- Punerea persoanei într-o situație stânjenitoare în public

Bullying electronic (cyberbullying)

- Răspândirea minciunilor sau postarea de fotografii jenante ale cuiva pe rețelele de socializare
- Transmiterea de mesaje supărătoare, intimidante sau de amenințări prin platformele de schimb de mesaje
- Furtul identității unei persoane și transmiterea în numele acesteia de mesaje răuvoitoare cuiva

Copiii cu risc de a fi agresati

- Sunt percepuți ca fiind slabi sau incapabili de a se apăra singuri
- Sunt depresivi, anxioși sau au o stimă de sine scăzută



- Sunt percepuți ca fiind „diferiți” față de colegii lor - sunt fie supraponderali, fie subponderali, poartă ochelari, se îmbracă diferit, sunt transferați recent la școala respectivă sau nu își pot permite ceea ce alți copii consideră că este „cool”.

- Sunt mai puțin populari decât ceilalți și au puțini prieteni

- Nu se înțeleg bine cu ceilalți, sunt percepuți ca enervanți sau provocatori și concurează cu ceilalți pentru atenție

- Unii care au conexiuni bune cu colegii lor, au putere socială mare, sunt excesiv de preocupați de popularitatea lor și le place să îi domine și să-i controleze pe ceilalți.



Există două tipuri de copii care sunt mai predispuși să-i agreseze pe ceilalți:

- Alții care sunt mai singuratici, mai deprimați sau anxioși, au o stimă de sine scăzută, pot fi mai puțin implicați la școală, pot fi ușor dominați de colegi și nu le pasă de emoțiile sau sentimentele altora.

Copiii cu risc să fie agresori (bullies)

- Sunt agresivi și se frustră ușor
- Nu au o relație foarte apropiată cu păriții sau au probleme în familie
- Au o părere proastă despre ceilalți
- Au dificultăți în a respecta regulile
- Văd violența ca pe ceva pozitiv
- Au prieteni care îi agresează la rândul lor pe alții

De ce agresează unii copii ?

Factori care țin de grupul din care face parte copilul

- Să-și mențină puterea socială sau să-și ridice statutul în grup
- Să-și arate fidelitatea față de grup și să se integreze în grup
- Să-i excludă pe ceilalți din grupul lor, să arate cine poate și cine nu poate face parte din acel grup
- Să controleze comportamentul celor din grup



Factori care țin de familie

- Provin din familii unde există agresiune și violență
- Au părinți care nu oferă sprijin emoțional și nu comunică cu ei
- Au părinți care răspund cu autoritate sau reactiv
- Provin din familii în care adulții sunt prea îngăduitori sau unde există o implicare scăzută a părinților în viața lor

Factori emoționali

- Au fost agresați în trecut sau sunt agresați în prezent
- Au sentimente de nesiguranță și o stimă de sine scăzută și agresează pentru a se simți mai puternici
- Nu înțeleg emoțiile altora
- Nu știu cum să-și controleze propriile emoții
- Nu au abilități pentru a gestiona situațiile sociale într-o modalitate sănătoasă și pozitivă



Factori care țin de școală

- Problemele de conduită și agresiunea nu sunt abordate corespunzător la acea școală
- Se simt excluși, neacceptați sau stigmatizați la școală

De ce agresează unii copii?

Efectele bullying-ului

Bullying-ul îi poate afecta pe toți: pe cei care sunt agresați, pe cei care agresează și pe cei care asistă la agresiune.

- Probleme de sănătate fizică
- Scăderea performanței școlare și a participării la școală. Au un risc mai mare să lipsească sau să renunțe la școală.
- Comportament ostil
- Comportament auto-distructiv (ca de exemplu, fuga de acasă), inclusiv auto-vătămare

- Depresie, anxietate
- Tristețe, singurătate, izolare
- Stimă de sine scăzută
- Tulburări de somn și de alimentație
- Pierderea interesului pentru activitățile care le făceau plăcere

De ce nu cer copiii ajutor?

Copiii se pot teme de reacția
/răzbunarea copiilor care i-au
agresat.

Bullying-ul poate fi o experiență umilitoare.
De aceea, copiii vor ca adulții să nu știe ce se spune
despre ei, indiferent dacă este adevărat sau fals.

Copilul care este agresat se simte neajutorat. Copiii
vor să se descurce singuri pentru a simți că dețin
controlul. S-ar putea să le fie teamă să fie văzuți ca
fiind slabi sau că „pârăsc”.

Copiii se pot teme să nu fie respinși de colegii lor.
Prietenii i-ar putea proteja împotriva agresiunii, iar
copiii se tem să nu piardă acest sprijin.



Copiii agresați se pot simți deja izolați
social. Pot să creadă că nimănui nu le pasă
de ei sau că nimeni nu i-ar putea înțelege.

Spune și tu



Material realizat de elevii clasei a XII-a A, Liceul Tehnologic „Alexandru Macedonski” Melinești, în cadrul proiectului REVIS - „*Răspuns la violența împotriva copiilor în școli și contexte similare*”, proiect implementat în România de Fundația Terre des hommes.



Proiectul REVIS este cofinanțat din Programul “*Drepturi, Egalitate și Cetățenie*” al Uniunii Europene (2014-2020). Conținutul acestui material este responsabilitatea exclusivă a autorilor și nu reflectă opiniile Uniunii Europene. Uniunea Europeană nu poate fi trasă la răspundere pentru orice utilizare a informațiilor conținute în acesta.